

Dell Vostro 3905

擁有者手冊

管制型號：D17M
管制類型：D17M002



註、警示與警告



註: 「註」表示可以幫助您更有效地使用電腦的重要資訊。



警示: 「警示」表示有可能會損壞硬體或導致資料遺失，並告訴您如何避免發生此類問題。



警告: 「警告」表示有可能會導致財產損失、人身傷害甚至死亡。

Copyright © 2015 Dell Inc. 著作權所有，並保留一切權利。本產品受美國與國際著作權及智慧財產權法保護。Dell™ 與 Dell 徽標是 Dell Inc. 在美國和/或其他司法管轄區的商標。本文提及的所有其他標誌與名稱皆屬於其個別公司的商標。

2015 - 09

修正版 A00

目錄

1 拆裝電腦	5
拆裝電腦內部元件之前.....	5
關閉電腦.....	6
拆裝電腦內部元件之後.....	6
2 卸下和安裝元件	8
建議的工具.....	8
系統概觀.....	8
內部視圖.....	8
卸下機箱蓋.....	9
安裝機箱蓋.....	9
卸下前蓋.....	9
安裝前蓋.....	10
卸下幣式電池.....	10
安裝幣式電池.....	11
卸下硬碟組件.....	11
安裝硬碟組件.....	12
卸下光碟機.....	12
安裝光碟機.....	12
卸下讀卡機.....	13
安裝讀卡機.....	13
卸下記憶體.....	13
安裝記憶體.....	14
卸下散熱器模組.....	14
安裝散熱器模組.....	14
卸下處理器.....	15
安裝處理器.....	15
卸下擴充卡.....	16
安裝擴充卡.....	17
卸下電源供應器 (PSU).....	17
安裝電源供應器 (PSU).....	18
卸下電源開關.....	18
安裝電源開關.....	19
卸下輸入/輸出 (I/O) 面板.....	20
安裝輸入/輸出 (I/O) 面板.....	21
卸下系統風扇.....	21
安裝系統風扇.....	21


卸下主機板.....	22
安裝主機板.....	22
主機板元件.....	23
3 故障排除電腦.....	25
診斷電源 LED 燈號.....	25
診斷錯誤訊息.....	26
系統錯誤訊息.....	29
4 系統設定.....	31
存取系統設定.....	31
系統設定選項.....	31
Exit (結束).....	34
系統設定概觀.....	34
5 規格.....	35
6 與 Dell 公司聯絡.....	38

拆裝電腦


拆裝電腦內部元件之前


請遵守以下安全規範，以避免電腦受到可能的損壞，並確保您的人身安全。除非另有說明，否則本文件中的每項程序均假定已執行下列作業：


- 您已閱讀電腦隨附的安全資訊。
- 按相反的順序執行卸下程序可以裝回或安裝 (當元件為單獨購買時) 元件。


 **警告:** 打開電腦護蓋或面板之前，請先斷開所有電源。拆裝電腦內部元件之後，請先裝回所有護蓋、面板和螺絲，然後再連接電源。


 **警告:** 拆裝電腦內部元件之前，請先閱讀電腦隨附的安全資訊。如需更多安全最佳實務資訊，請參閱 **Regulatory Compliance (法規遵循)** 首頁：www.dell.com/regulatory_compliance。

 **警告:** 許多維修僅可由獲得認可的維修技術人員來完成。您只能依照產品說明文件中的授權說明或在線上或電話服務和支援團隊的指導下，執行故障排除和簡單的維修。由未經 Dell 授權的維修造成的損壞不在保固範圍之內。請閱讀並遵循產品隨附的安全指示。

 **警告:** 為避免靜電損壞，請使用接地腕帶或經常碰觸未上漆的金屬表面 (例如電腦後面的連接器)，以導去身上的靜電。


 **警告:** 處理元件和插卡時要特別小心。請勿碰觸元件或插卡上的觸點。手持插卡時，請握住插卡的邊緣或其金屬固定托架。手持處理器之類的元件時，請握住其邊緣而不要握住其插腳。

 **警告:** 拔下纜線時，請握住連接器或拉片將其拔出，而不要拉扯纜線。某些纜線的連接器帶有鎖定彈片；若要拔下此類纜線，請向內按壓鎖定彈片，然後再拔下纜線。在拔出連接器時，連接器的兩側應同時退出，以避免弄彎連接器插腳。此外，連接纜線之前，請確定兩個連接器的朝向正確並且對齊。


 **註:** 您電腦的顏色和特定元件看起來可能與本文件中所示不同。

為避免損壞電腦，請在開始拆裝電腦內部元件之前，先執行下列步驟。


1. 確定工作表面平整乾淨，以防止刮傷電腦外殼。
2. 關閉電腦 (請參閱關閉電腦)。

 **警告:** 若要拔下網路纜線，請先將纜線從電腦上拔下，然後再將其從網路裝置上拔下。

3. 從電腦上拔下所有網路纜線。
4. 從電源插座上拔下電腦和所有連接裝置的電源線。
5. 拔下電腦的電源線後，請按住電源按鈕，以導去主機板上的剩餘電量。
6. 卸下機箱蓋。

 **警告:** 在觸摸電腦內部的任何元件之前，請觸摸未上漆的金屬表面 (例如電腦背面的金屬)，以確保接地並導去您身上的靜電。作業過程中，應經常碰觸未上漆的金屬表面，以導去可能損壞內部元件的靜電。


關閉電腦

 **警示:** 為避免遺失資料，請在關閉電腦之前儲存並關閉所有開啟的檔案，結束所有開啟的程式。


1. 關閉作業系統：

- 在 Windows 8.1 中：


- 使用觸控裝置：

- a. 從螢幕右緣向內掃動，以開啟快速鍵功能表，然後選擇**設定**。
- b. 選擇  然後選擇**關機**。


或

- * 在首頁畫面中，輕觸  然後選擇**關機**。


- 使用滑鼠：

- a. 將游標指向螢幕右上角，然後按一下**設定**。
- b. 按一下  然後選擇**關機**。


或

- * 在首頁畫面中，按一下  然後選擇**關機**。

- 在 Windows 7 中：

1. 按一下**開始** 。
2. 按一下**關機**。

或

1. 按一下**開始** 。
2. 按一下**開始**功能表右下角的箭頭(如下所示)，然後按一下**關機**。



2. 確定電腦及連接的所有裝置均已關閉。當您將作業系統關機時，如果電腦和附接的裝置未自動關閉，請將電源按鈕按住約 6 秒以關機。

拆裝電腦內部元件之後

在完成任何更換程序後，請確定先連接所有外接式裝置、介面卡、纜線等之後，再啟動電腦。

1. 裝回機箱蓋。

 **警示:** 若要連接網路纜線，請先將網路纜線插入網路裝置，然後再將其插入電腦。

2. 將電話或網路纜線連接至電腦。

3. 將電腦和所有連接裝置連接至電源插座。
4. 開啟您的電腦。
5. 如有需要，可透過執行 Dell Diagnostics 來確認電腦是否正常作業。

卸下和安裝元件

本節說明如何從電腦卸下或安裝元件的詳細資訊。

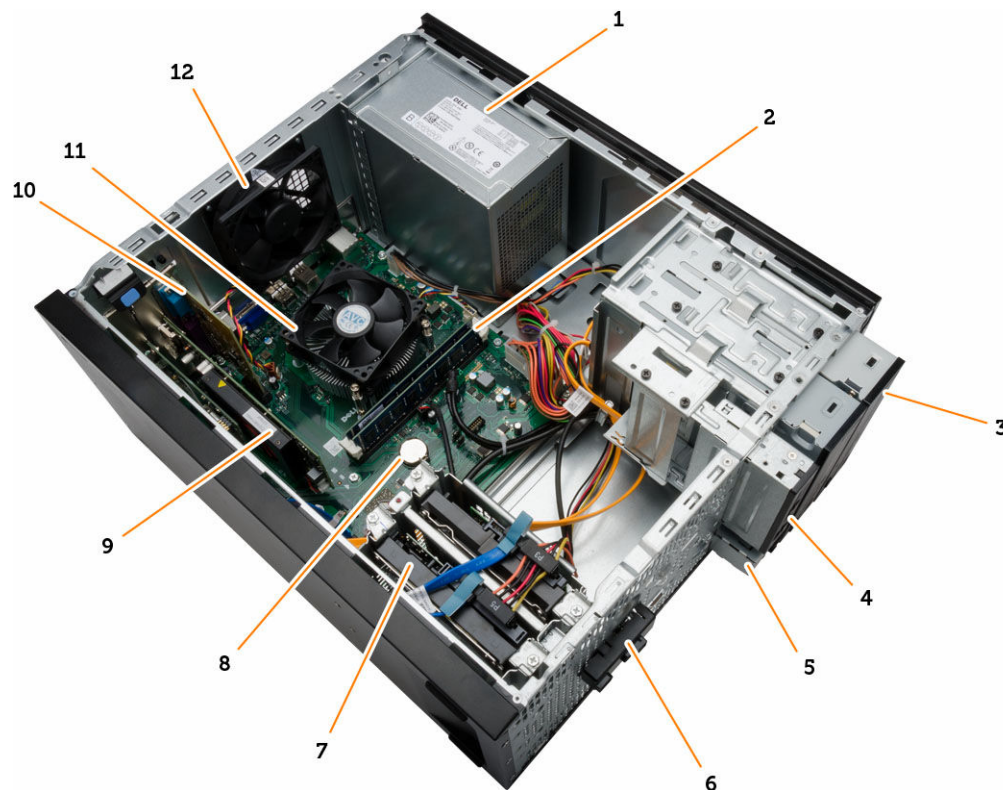
建議的工具

本文件中的程序可能需要以下工具：

- 小型平頭螺絲起子
- 十字槽螺絲起子
- 小型塑膠畫線器

系統概觀

內部視圖



1. 電源供應器 (PSU)

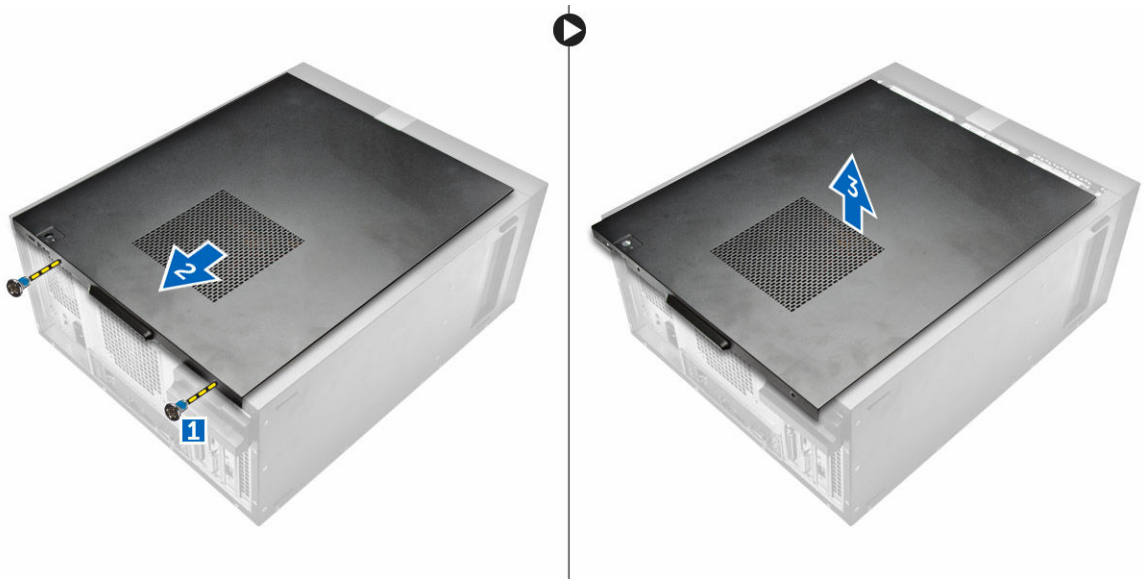
2. 記憶體模組

3. 光碟機
5. I/O 板
7. 硬碟
9. VGA 卡
11. 散熱器模組

4. 讀卡機凹槽
6. 電源開關板
8. 幣式電池
10. 擴充卡
12. 系統風扇

卸下機箱蓋

1. 按照[拆裝電腦內部元件之前](#)中的程序進行操作。
2. 依照以下步驟來卸下外蓋：
 - a. 卸下將機箱蓋固定至電腦的螺絲 [1]。
 - b. 朝電腦背面推動電腦機箱蓋 [2]。
 - c. 將機箱蓋從電腦抬起並卸下 [3]。

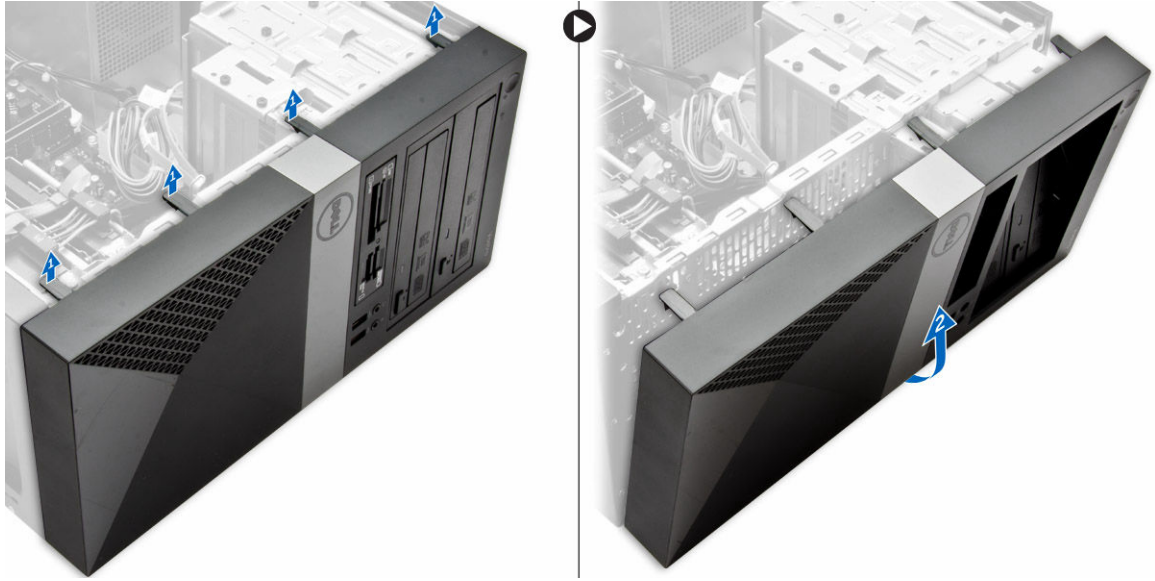


安裝機箱蓋

1. 將機箱蓋置於電腦上，然後滑動它以進行安裝。
2. 鎖緊螺絲，將機箱蓋固定至電腦。
3. 按照[拆裝電腦內部元件之後](#)中的程序進行操作。

卸下前蓋

1. 按照[拆裝電腦內部元件之前](#)中的程序進行操作。
2. 卸下機箱蓋。
3. 依照以下步驟卸下前蓋：
 - a. 從機箱上撬開前面板固定夾，以鬆開前蓋 [1]。
 - b. 將前蓋從電腦抬起並卸下 [2]。

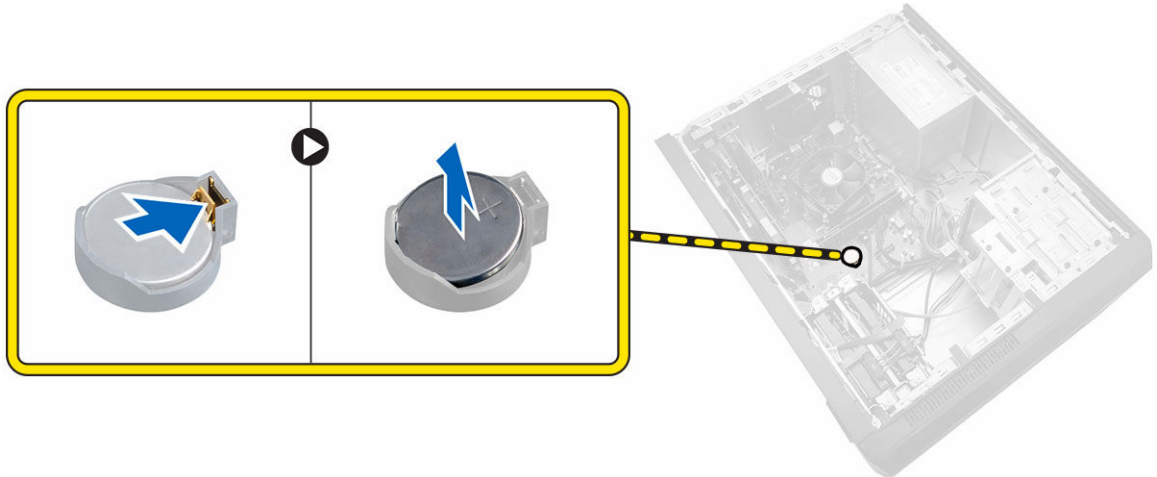


安裝前蓋

1. 將前蓋置於電腦上，將其與預留位置對齊。
2. 按壓前蓋直到所有掛鉤卡至定位。
3. 安裝**機箱蓋**。
4. 按照[拆裝電腦內部元件之後](#)中的程序進行操作。

卸下幣式電池

1. 按照[拆裝電腦內部元件之前](#)中的程序進行操作。
2. 卸下**機箱蓋**。
3. 推動幣式電池釋放門鎖，將幣式電池從電腦拉出卸下。

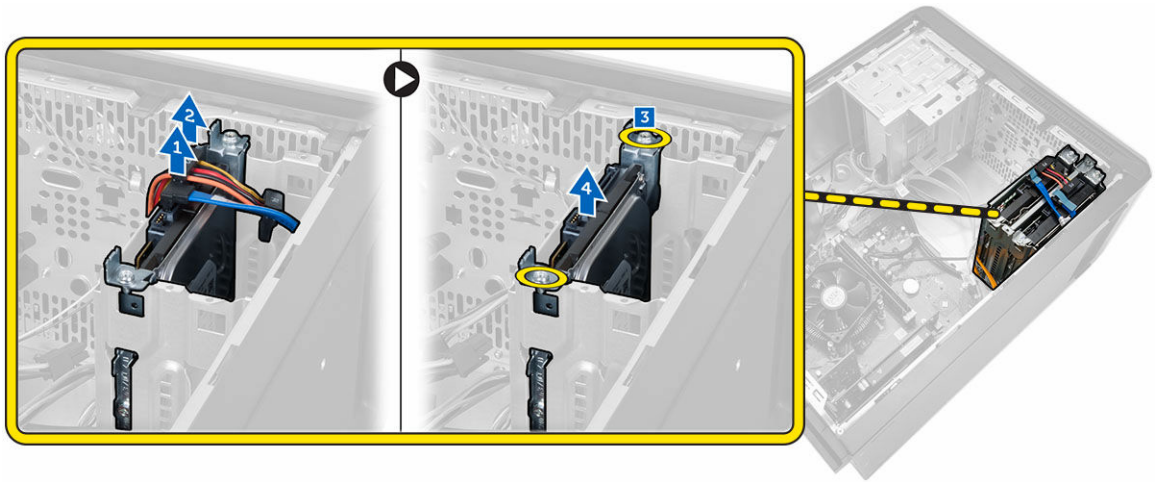


安裝幣式電池

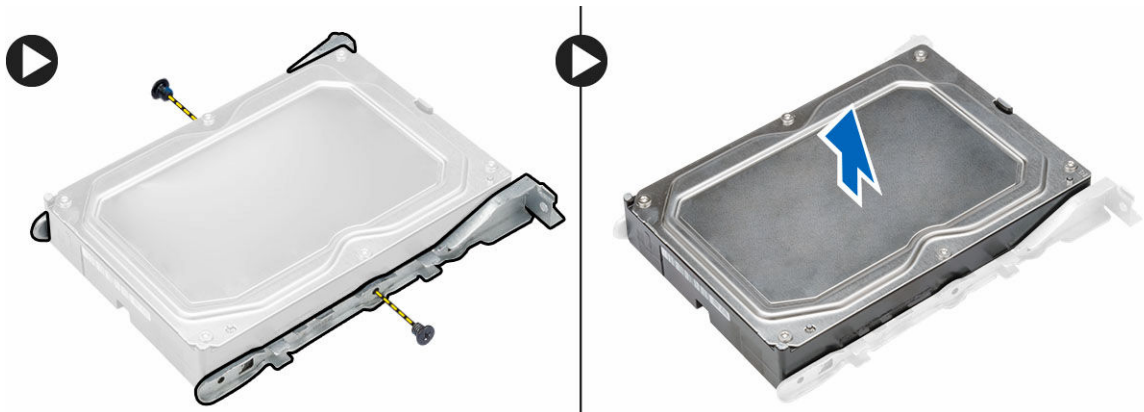
1. 將幣式電池裝在主機板上，直到它卡至定位。
2. 安裝[機箱蓋](#)。
3. 按照[拆裝電腦內部元件之後](#)中的程序進行操作。

卸下硬碟組件

1. 按照[拆裝電腦內部元件之前](#)中的程序進行操作。
2. 卸下：
 - [機箱蓋](#)
 - [前蓋](#)
3. 依照以下步驟來從電腦卸下硬碟組件：
 - a. 從硬碟中拔下 SATA 纜線和電源線 [1] [2]。
 - b. 卸下固定硬碟托架的螺絲 [3]，將它向上抬起並從電腦卸下 [4]。



4. 依照以下步驟來卸下硬碟托架。
 - a. 卸下用來固定硬碟托架的螺絲。
 - b. 將硬碟從硬碟托架抬起卸下。

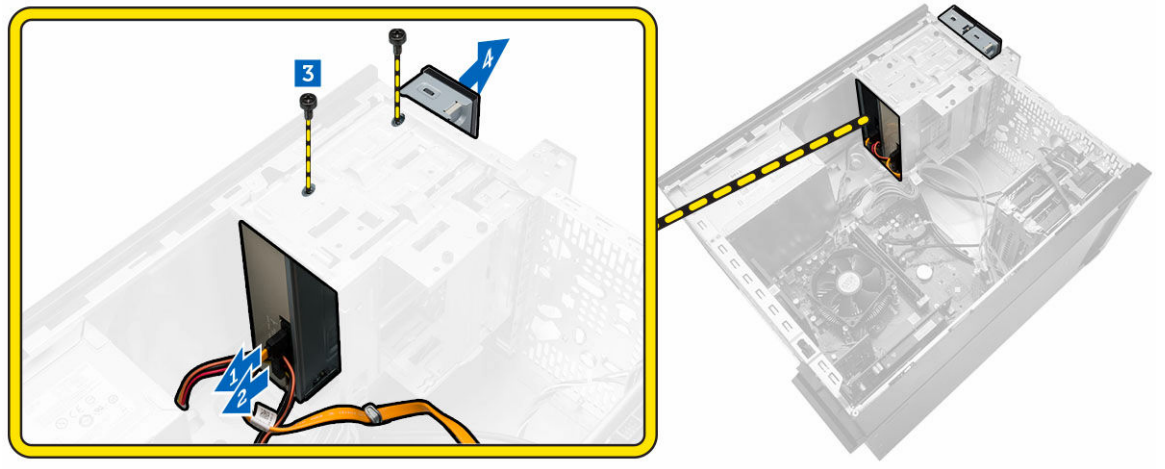


安裝硬碟組件

1. 將硬碟裝入硬碟托架中。
2. 安裝用於固定硬碟托架的螺絲。
3. 將硬碟組件裝入電腦中的對應插槽。
4. 卸下來將硬碟組件固定至電腦的螺絲。
5. 將 SATA 纜線和電源線連接至硬碟組件。
6. 安裝：
 - [前蓋](#)
 - [機箱蓋](#)
7. 按照[拆裝電腦內部元件之後](#)中的程序進行操作。

卸下光碟機

1. 按照[拆裝電腦內部元件之前](#)中的程序進行操作。
2. 卸下：
 - [機箱蓋](#)
 - [前蓋](#)
3. 依照以下步驟來卸下光碟機：
 - a. 從光碟機中拔下資料纜線 [1] 和電源線 [2]。
 - b. 卸下固定光碟機的螺絲 [3]。
 - c. 將光碟機從磁碟機凹槽滑出以將之從電腦卸下 [4]。



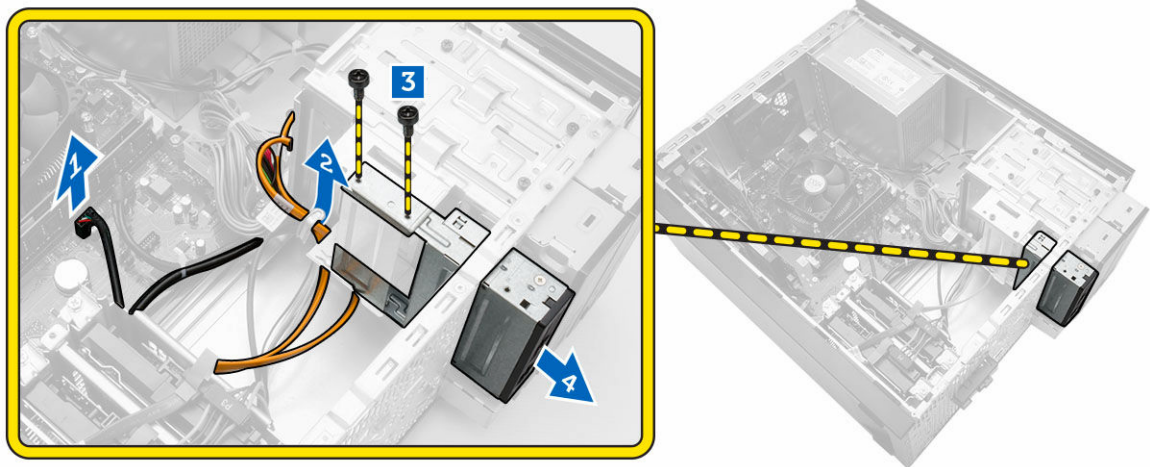
安裝光碟機

1. 將光碟機滑入光碟機凹槽，直到其卡入定位。
2. 旋緊用來將光碟機固定至電腦的螺絲。
3. 將資料纜線和電源線連接至光碟機上的相應連接器。
4. 安裝：

- [前蓋](#)
 - [機箱蓋](#)
5. 按照[拆裝電腦內部元件之後](#)中的程序進行操作。

卸下讀卡機

1. 按照[拆裝電腦內部元件之前](#)中的程序進行操作。
2. 卸下：
 - [機箱蓋](#)
 - [前蓋](#)
3. 執行以下步驟以卸下讀卡機：
 - a. 從主機板拔下讀卡機電源纜線 [1]。
 - b. 將電源線從金屬固定夾抽出 [2]。
 - c. 卸下將讀卡機固定至機箱的螺絲 [3]。
 - d. 將讀卡機朝電腦正面推動，並滑動讀卡機以將它從電腦卸下 [4]。



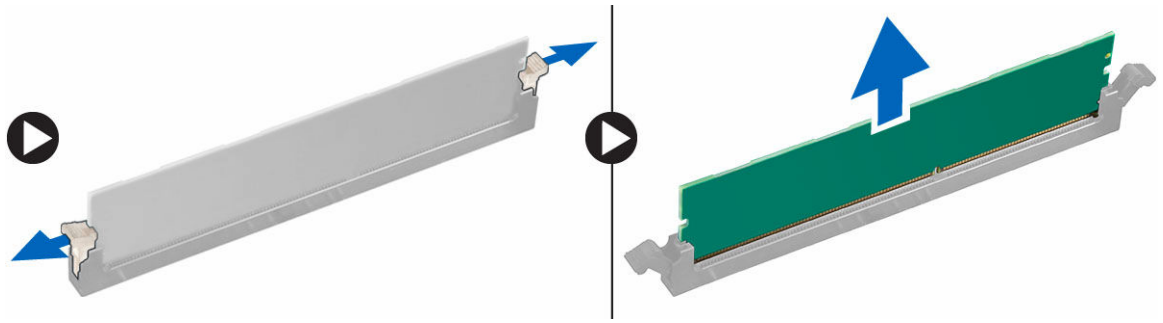
安裝讀卡機

1. 將讀卡機推入插槽直到它卡至定位。
2. 鎖緊用來將讀卡機固定至電腦的螺絲。
3. 將讀卡機電源線穿過金屬固定夾。
4. 將讀卡機的電源纜線連接至主機板。
5. 安裝：
 - [前蓋](#)
 - [機箱蓋](#)
6. 按照[拆裝電腦內部元件之後](#)中的程序進行操作。

卸下記憶體

1. 按照[拆裝電腦內部元件之前](#)中的程序進行操作。
2. 卸下[機箱蓋](#)。

3. 按下記憶體模組各側的記憶體固定彈片，並抬高記憶體模組將其從電腦中卸下。

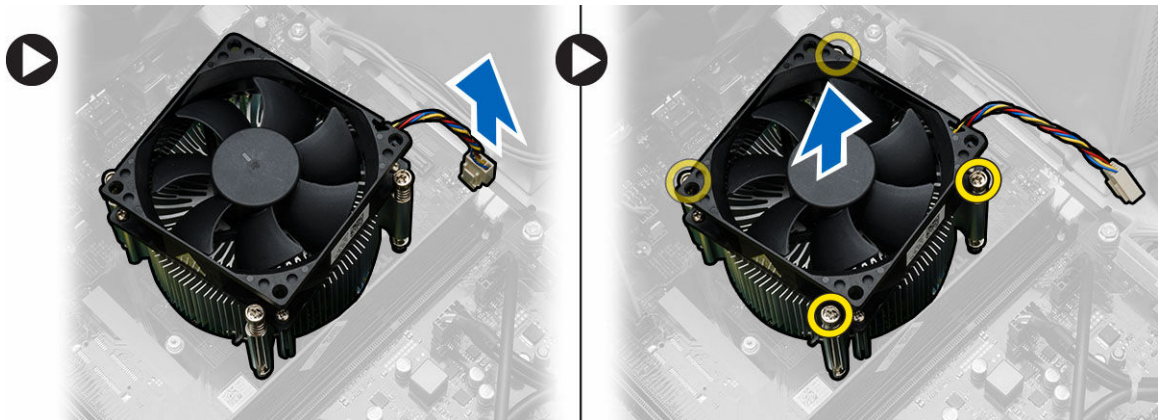


安裝記憶體

1. 將記憶卡上的槽口與記憶體連接器中的彈片對齊。
2. 將記憶體模組插入記憶體插槽。
3. 壓下記憶體模組，直到記憶體固定彈片將記憶體固定到位。
4. 安裝機箱蓋。
5. 按照[拆裝電腦內部元件之後](#)中的程序進行操作。

卸下散熱器模組

1. 按照[拆裝電腦內部元件之前](#)中的程序進行操作。
2. 卸下機箱蓋。
3. 依照以下步驟來卸下處理器散熱器模組：
 - a. 從主機板上拔下散熱器模組纜線。
 - b. 鬆開將散熱器模組固定至主機板的緊固螺絲。
 - c. 將散熱器從電腦抬起卸下。



安裝散熱器模組

1. 將散熱器模組裝在處理器上。
2. 旋緊緊固螺絲以將散熱器模組固定在主機板上。

3. 將散熱器模組纜線連接至主機板上的連接器。
4. 安裝機箱蓋。
5. 按照[拆裝電腦內部元件之後](#)中的程序進行操作。

卸下處理器

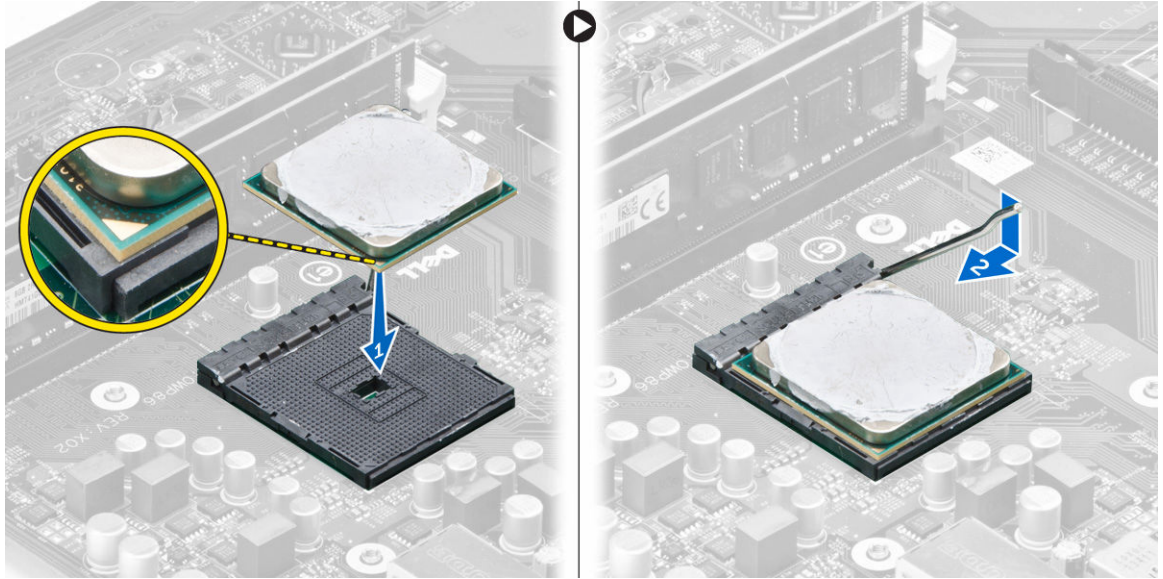
1. 按照[拆裝電腦內部元件之前](#)中的程序進行操作。
2. 卸下：
 - [機箱蓋](#)
 - [散熱器模組](#)
3. 向下推動處理器釋放拉桿然後向外按壓，以將釋放拉桿從固定它的固定掛鉤中釋放。
4. 抬起處理器以將它從電腦卸下。



安裝處理器

1. 將處理器插入插槽。

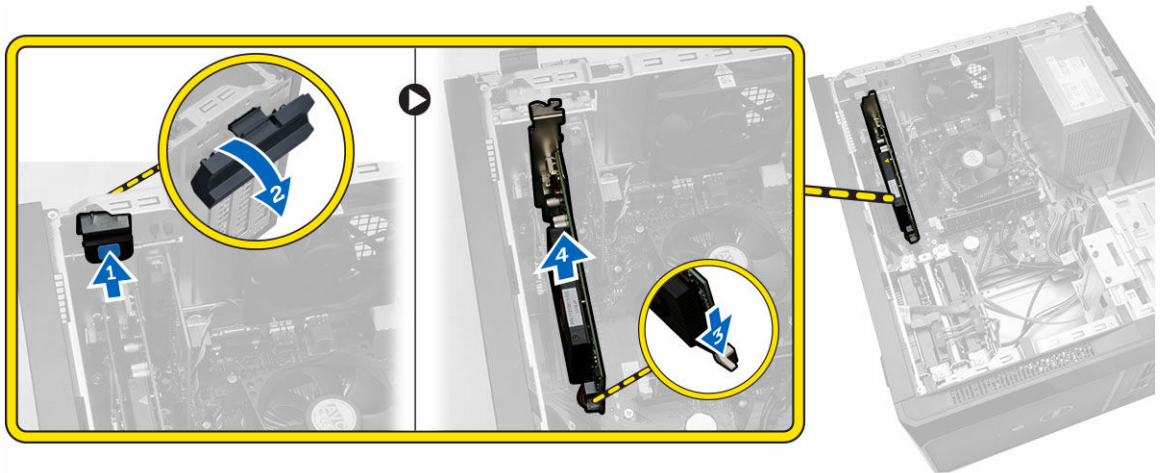
 **註:** 若要正確將處理器安裝到插槽中，請將處理器與圖中所示的位置對齊。



2. 壓下處理器，將其固定在插槽內。
3. 向下推動釋放拉桿然後向內按壓，以穩住固定它的固定掛鉤。
4. 安裝：
 - [散熱器模組](#)
 - [機箱蓋](#)
5. 按照[拆裝電腦內部元件之後](#)中的程序進行操作。

卸下擴充卡

1. 按照[拆裝電腦內部元件之前](#)中的程序進行操作。
2. 卸下[機箱蓋](#)。
3. 依照以下步驟來卸下擴充卡：
 - a. 壓下藍色彈片 [1]，然後向下滑動用來固定擴充卡的釋放拉桿 [2]。
 - b. 壓下固定彈片，將擴充卡從其連接器鬆開 [3]。
 - c. 將擴充卡從連接器抬起取出，並將它從電腦卸下 [4]。



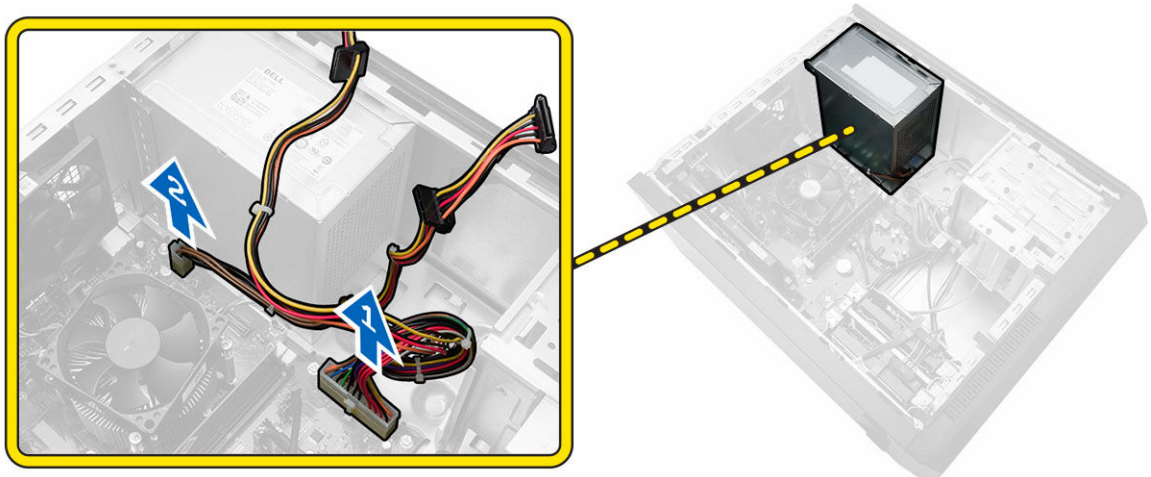
4. 重複相同步驟來卸下其他已安裝的擴充卡。

安裝擴充卡

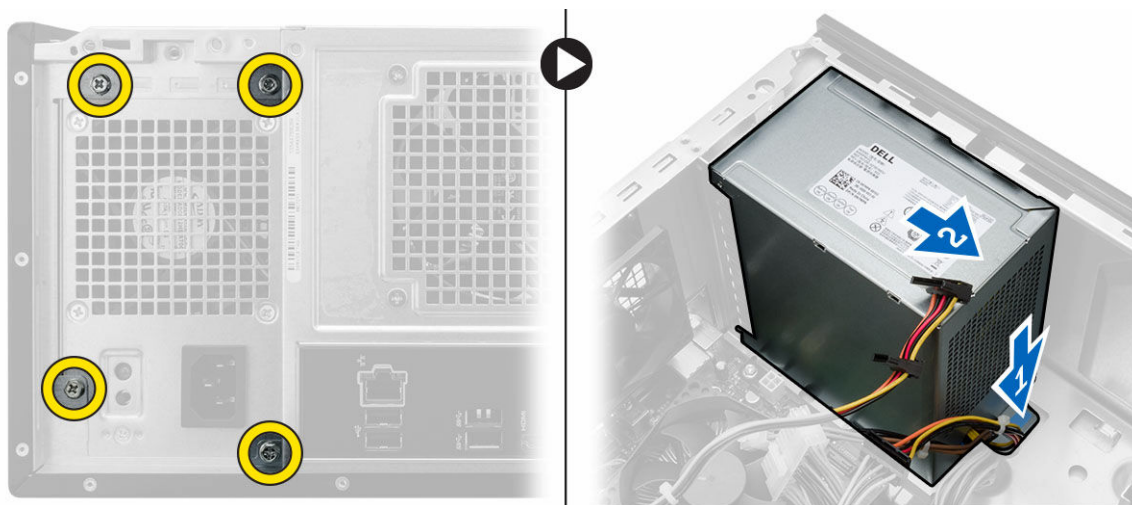
1. 將擴充卡插入主機板上的連接器。
2. 推入插卡固定門鎖直至其卡入到位來固定擴充卡。
3. 重複這些步驟以安裝其他的擴充卡。
4. 安裝[機箱蓋](#)。
5. 按照[拆裝電腦內部元件之後](#)中的程序進行操作。

卸下電源供應器 (PSU)

1. 按照[拆裝電腦內部元件之前](#)中的程序進行操作。
2. 卸下[機箱蓋](#)。
3. 壓下固定門鎖並將它向上抬，以便從主機板中斷連接以下電源供應器纜線。
 - 主機板 [1]
 - 系統風扇 [2]



4. 依照以下步驟來卸下電源供應器：
 - a. 卸下將電源供應器固定至電腦的螺絲。
 - b. 推入電源供應器上的藍色釋放彈片 [1]。
 - c. 將電源供應器朝背面推動，將它從電腦卸下 [2]。

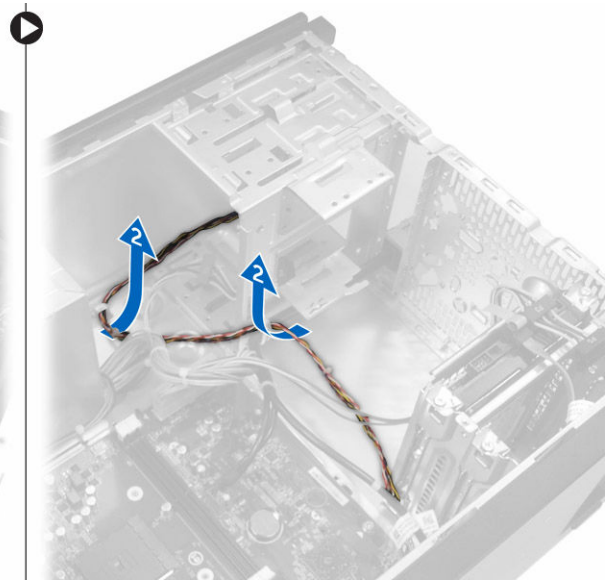
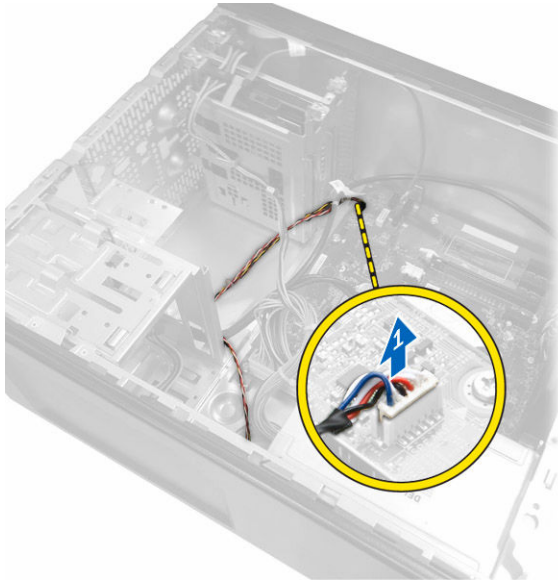


安裝電源供應器 (PSU)

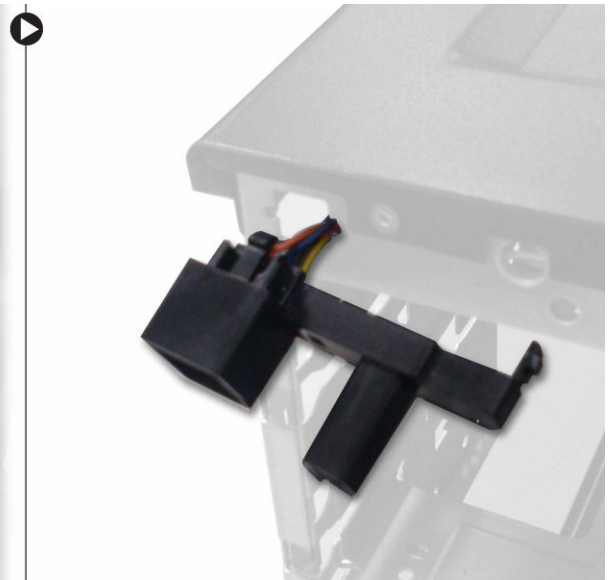
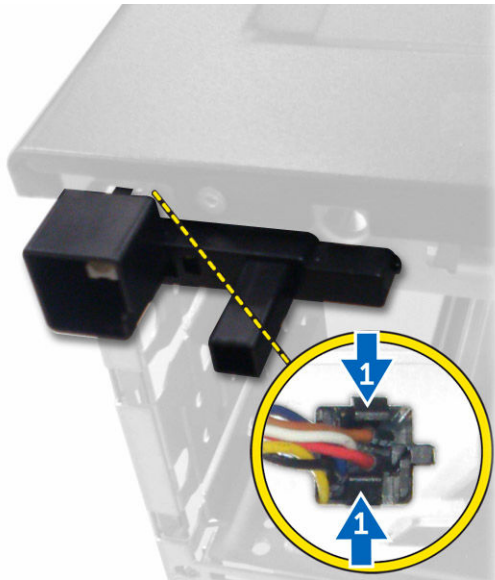
1. 將 PSU 朝電腦背面推動，直至其卡入到位。
2. 裝回將電源供應器固定至電腦的螺絲。
3. 將電員供應器纜線連接至主機板上的連接器。
4. 安裝機箱蓋。
5. 按照[拆裝電腦內部元件之後](#)中的程序進行操作。

卸下電源開關

1. 按照[拆裝電腦內部元件之前](#)中的程序進行操作。
2. 卸下：
 - [機箱蓋](#)
 - [前蓋](#)
3. 依照以下步驟來卸下電源開關：
 - a. 將電源開關纜線從主機板拔下 [1]。
 - b. 將電源開關纜線從金屬固定夾抽出 [2]。



4. 按壓兩個彈片 [1] 並將之從插槽拉出以卸下電源開關。



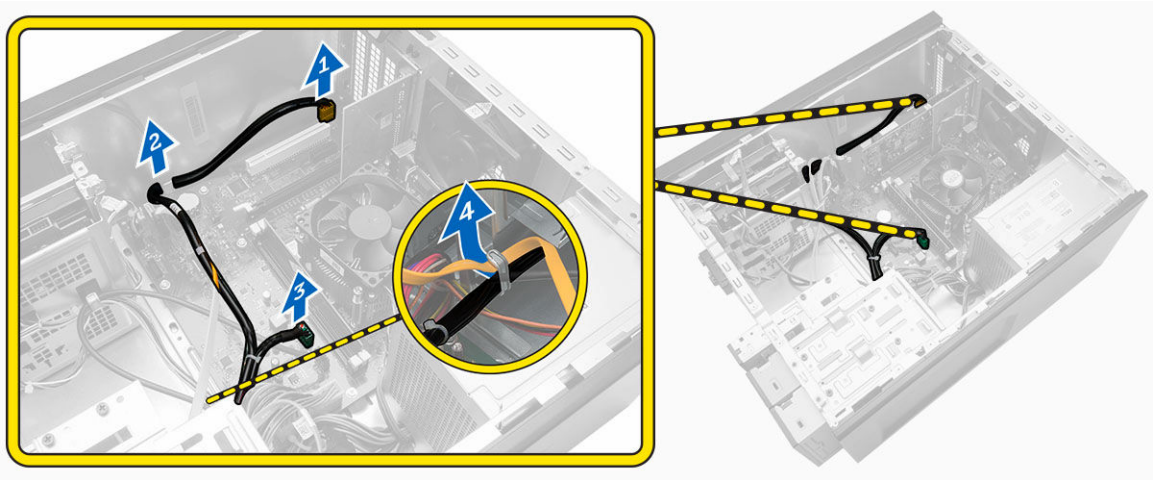
安裝電源開關

1. 將電源開關纜線從電腦前側推入。
2. 將電源開關推入其插槽，並按壓直至其卡入到位。
3. 將電源開關纜線穿過金屬固定夾。
4. 將電源開關纜線連接至主機板上的連接器。
5. 安裝：
 - [前蓋](#)
 - [機箱蓋](#)

6. 按照[拆裝電腦內部元件之後](#)中的程序進行操作。

卸下輸入/輸出 (I/O) 面板

1. 按照[拆裝電腦內部元件之前](#)中的程序進行操作。
2. 卸下：
 - [機箱蓋](#)
 - [前蓋](#)
3. 依照以下步驟來卸下 I/O 面板纜線：
 - a. 從主機板拔下 I/O 面板和 FlyWire 纜線 [1,3]。
 - b. 將纜線從金屬固定夾抽出 [2,4]。



4. 依照以下步驟來卸下 I/O 面板：
 - a. 卸下將 I/O 面板固定至電腦的螺絲。
 - b. 將 I/O 面板向外推動，將它從電腦卸下。

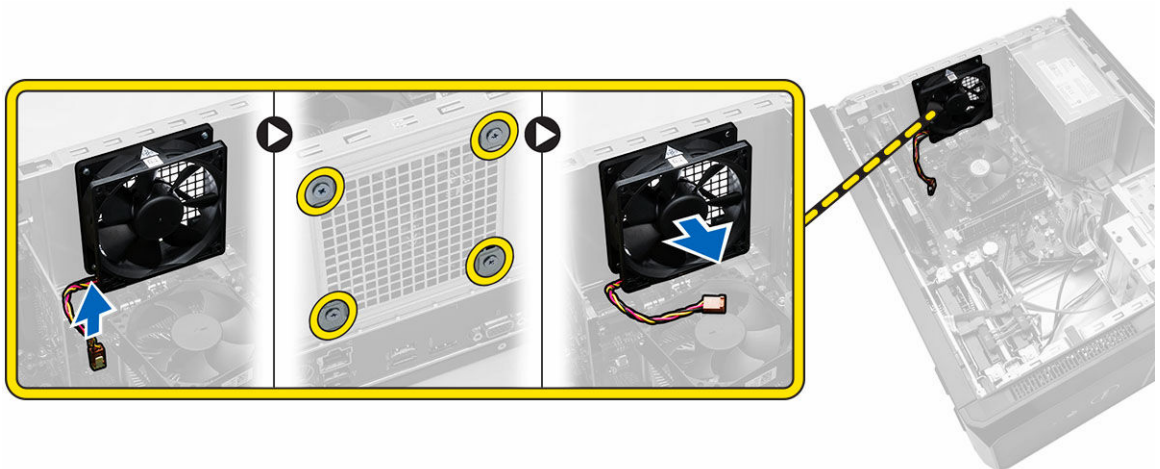


安裝輸入/輸出 (I/O) 面板

1. 將 I/O 面板推入電腦上的插槽。
2. 旋緊用來將 I/O 板固定至電腦的螺絲。
3. 將纜線穿過金屬固定夾。
4. 將 I/O 板和 FlyWire 纜線連接至主機板上的相應連接器。
5. 安裝：
 - [前蓋](#)
 - [機箱蓋](#)
6. 按照[拆裝電腦內部元件之後](#)中的程序進行操作。

卸下系統風扇

1. 按照[拆裝電腦內部元件之前](#)中的程序進行操作。
2. 卸下[機箱蓋](#)。
3. 依照以下步驟來卸下系統風扇：
 - a. 從主機板上拔下風扇纜線。
 - b. 卸下用來將系統風扇固定至電腦的螺絲。
 - c. 將系統風扇向內推動，將它從電腦卸下。

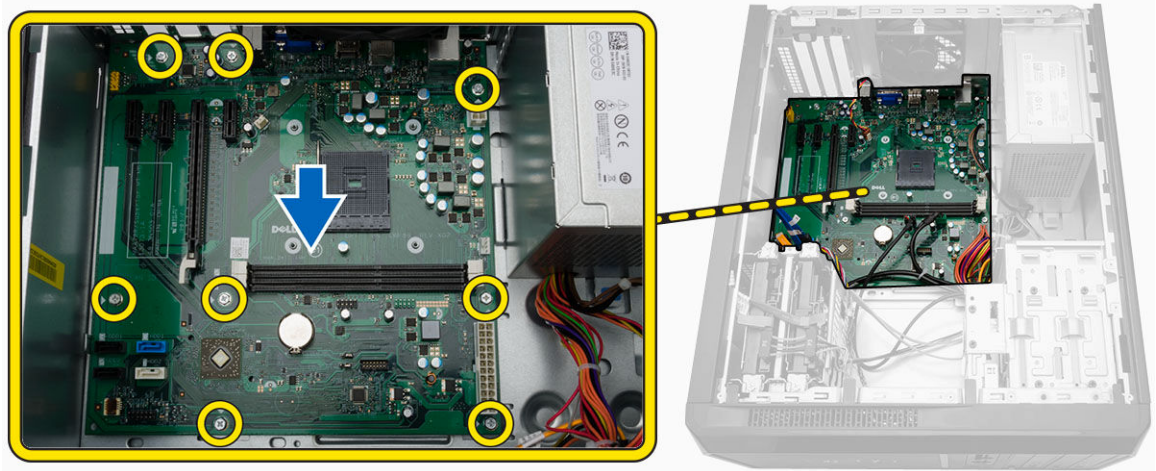


安裝系統風扇

1. 將系統風扇置於電腦上。
2. 鎖緊將系統風扇固定在電腦上的螺絲。
3. 將系統風扇纜線連接至主機板上的連接器。
4. 安裝[機箱蓋](#)。
5. 按照[拆裝電腦內部元件之後](#)中的程序進行操作。

卸下主機板

1. 按照[拆裝電腦內部元件之前](#)中的程序進行操作。
2. 卸下：
 - [機箱蓋](#)
 - [前蓋](#)
 - [光碟機](#)
 - [硬碟](#)
 - [散熱器模組](#)
 - [處理器](#)
 - [記憶體](#)
 - [擴充卡](#)
 - [I/O 面板](#)
3. 依照以下步驟來卸下主機板：
 - a. 拔下並抽出連接至主機板的所有纜線。
 - b. 卸下將主機板固定至電腦的螺絲。
 - c. 將主機板朝電腦正面推動，然後小心將主機板傾斜 45 度角。
 - d. 將主機板從電腦抬起卸下。



安裝主機板

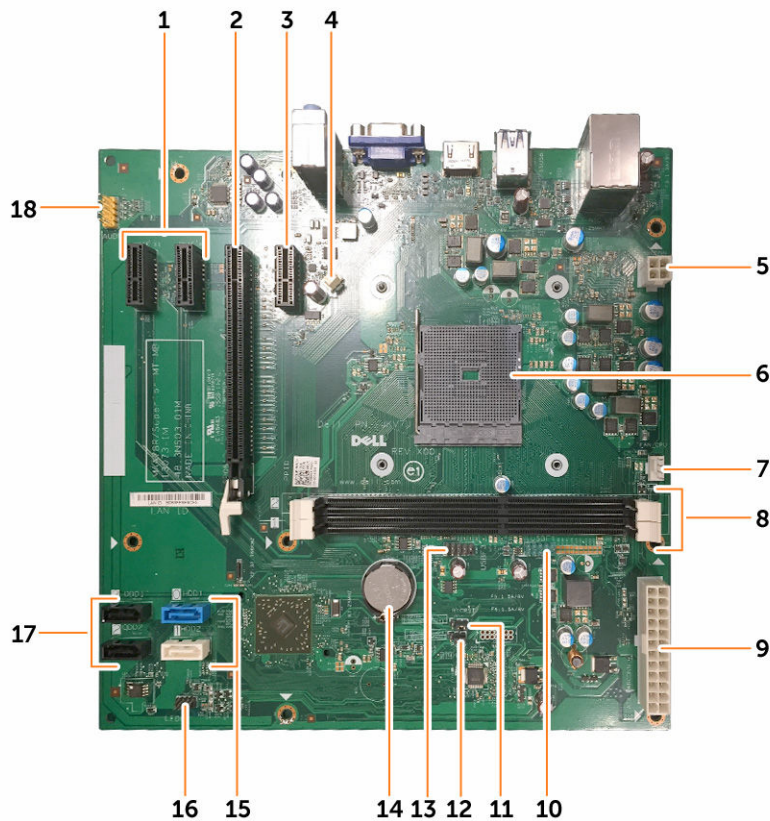
1. 將主機板牢固地放入電腦，直至其卡入到位。
2. 鎖緊螺絲，將主機板固定在電腦上。
3. 穿入並連接所有連接至主機板的纜線。
4. 安裝：
 - [I/O 面板](#)
 - [記憶體](#)
 - [擴充卡](#)
 - [處理器](#)

- [散熱器](#)
- [硬碟組件](#)
- [光碟機](#)
- [前蓋](#)
- [機箱蓋](#)

5. 按照[拆裝電腦內部元件之後](#)中的程序進行操作。

主機板元件

下圖顯示主機板元件：



- | | |
|----------------|-----------------|
| 1. PCIe x1 連接器 | 2. PCIe x16 連接器 |
| 3. PCIe x1 連接器 | 4. 系統風扇連接器 |
| 5. P2 電源連接器 | 6. 處理器插槽 |
| 7. 處理器風扇連接器 | 8. 記憶體連接器 |
| 9. P1 電源連接器 | 10. 前 USB 連接器 |
| 11. 即時時鐘重設跳線 | 12. 密碼重設跳線 |
| 13. 讀卡機連接器 | 14. 幣式電池 |
| 15. SATA 連接器 | 16. 電源開關連接器 |

17. SATA 連接器

18. 前音效連接器

故障排除電腦

在操作電腦期間，您可使用診斷指示燈、嗶聲代碼和錯誤訊息等指示進行故障排除。

診斷電源 LED 燈號

表 1. 診斷電源 LED 燈號

電源 LED 指示燈狀態	可能的原因	故障排除步驟
熄滅	電腦已關機或未連接電源，或是處於休眠模式。	<ul style="list-style-type: none"> 將電源線重新連接至電腦背面的電源連接器和電源插座。 如果將電腦插頭插入電源板中，請確定電源板插頭已插入電源插座並且電源板已開啟。同時，暫時不要使用電源保護裝置、電源板和電源延長線，以確認電腦可以正常開啟。 使用其他裝置 (如檯燈) 來測試電源插座，確定其功能正常。
持續亮起/ 閃爍琥珀色	電腦無法完成 POST 或處理器故障。	<ul style="list-style-type: none"> 卸下並重新安裝所有插卡。 如果可行，請卸下並重新安裝圖形卡。 確定電源線已連接至主機板和處理器。
白色指示燈閃爍	電腦處於睡眠模式。	<ul style="list-style-type: none"> 按下電源按鈕可將電腦從睡眠模式中喚醒。 確定所有電源線均已穩固連接至主機板。 確定主電源線和前面板纜線已穩固連接至主機板。
持續亮起 白色	電腦可正常運作，並且處於開啟狀態。	<p>如果電腦沒有回應，請執行下列步驟：</p> <ul style="list-style-type: none"> 確定連接了顯示器並且已開啟。 如果連接了顯示器並且已開啟，請聆聽電腦是否發出嗶聲代碼。

診斷錯誤訊息

表 2. 診斷錯誤訊息

錯誤訊息	說明
AUXILIARY DEVICE FAILURE (輔助裝置故障)	可能是觸控墊或外接式滑鼠發生故障。請檢查外接式滑鼠的纜線連接狀況。啟用系統程式設定中的 Pointing Device (游標控制裝置) 選項。
BAD COMMAND OR FILE NAME (錯誤的命令或檔名)	確定您已輸入拼寫正確的命令，在適當的地方留有空格，並使用正確的路徑名。
CACHE DISABLED DUE TO FAILURE (故障導致快取記憶體停用)	微處理器內部的主快取記憶體發生故障。 請與 Dell 公司聯絡 。
CD DRIVE CONTROLLER FAILURE (CD 光碟機控制器故障)	光碟機未回應電腦發出的命令。
DATA ERROR (資料錯誤)	硬碟無法讀取資料。
DECREASING AVAILABLE MEMORY (可用記憶體減少)	可能是一個或多個記憶體模組發生故障，或者插接不正確。重新安裝記憶體模組，如有必要，請更換記憶體模組。
DISK C: FAILED INITIALIZATION (磁碟 C: 起始作業失敗)	硬碟初始作業失敗。請執行 Dell Diagnostics 中的硬碟測試程式。
DRIVE NOT READY (磁碟機未就緒)	需要在凹槽中安裝硬碟才能繼續作業。請在硬碟凹槽中安裝硬碟。
ERROR READING PCMCIA CARD (讀取 PCMCIA 卡時發生錯誤)	電腦無法識別 ExpressCard。請重新插入插卡或嘗試使用另一插卡。
EXTENDED MEMORY SIZE HAS CHANGED (延伸記憶體大小已變更)	非揮發性記憶體 (NVRAM) 中記錄的記憶體容量與電腦中安裝的記憶體容量不相符。請重新啟動電腦。如果再次顯示此錯誤訊息， 請與 Dell 公司聯絡 。
THE FILE BEING COPIED IS TOO LARGE FOR THE DESTINATION DRIVE (複製的檔案太大，目的地磁碟機無法容納)	您嘗試複製的檔案太大，超出磁碟容量，或磁碟已滿。請嘗試將檔案複製到其他磁碟，或者使用容量更大的磁碟。
A FILENAME CANNOT CONTAIN ANY OF THE FOLLOWING CHARACTERS: \ / : * ? " < > - (檔名中不可以包含下列字元：\ / : * ? " < > -)	請勿在檔名中使用這些字元。
GATE A20 FAILURE (A20 閘故障)	記憶體模組可能鬆動。請重新安裝記憶體模組，如有必要，請更換記憶體模組。
GENERAL FAILURE (一般故障)	作業系統無法執行該命令。此訊息之後通常會有特定的資訊，例如，Printer out of paper (印表機缺紙)。請採取相應措施。
HARD-DISK DRIVE CONFIGURATION ERROR (硬碟機組態錯誤)	電腦無法識別磁碟機類型。請關閉電腦，卸下硬碟，並從光碟機啟動電腦。然後關閉電腦，重新安裝硬

錯誤訊息	說明
HARD-DISK DRIVE CONTROLLER FAILURE 0 (硬碟機控制器故障 0)	碟，並重新啟動電腦。請執行 Dell Diagnostics 中的 Hard Disk Drive (硬碟) 測試程式。
HARD-DISK DRIVE FAILURE (硬碟機故障)	硬碟未回應電腦發出的命令。請關閉電腦，卸下硬碟，並從光碟機啟動電腦。然後關閉電腦，重新安裝硬碟，並重新啟動電腦。如果問題仍存在，請嘗試使用另一磁碟機。請執行 Dell Diagnostics 中的 Hard Disk Drive (硬碟) 測試程式。
HARD-DISK DRIVE READ FAILURE (硬碟機讀取失敗)	硬碟未回應電腦發出的命令。請關閉電腦，卸下硬碟，並從光碟機啟動電腦。然後關閉電腦，重新安裝硬碟，並重新啟動電腦。如果問題仍存在，請嘗試使用另一磁碟機。請執行 Dell Diagnostics 中的 Hard Disk Drive (硬碟) 測試程式。
INSERT BOOTABLE MEDIA (插入開機媒體)	可能是硬碟發生故障。請關閉電腦，卸下硬碟，並從光碟機啟動電腦。然後關閉電腦，重新安裝硬碟，並重新啟動電腦。如果問題仍存在，請嘗試使用另一磁碟機。請執行 Dell Diagnostics 中的 Hard Disk Drive (硬碟) 測試程式。
INVALID CONFIGURATION INFORMATION-PLEASE RUN SYSTEM SETUP PROGRAM (組態資訊無效 - 請執行系統設定程式)	作業系統正在嘗試開機至非開機媒體，例如軟碟機或光碟機。請插入開機媒體。
KEYBOARD CLOCK LINE FAILURE (鍵盤時鐘線故障)	系統組態資訊與硬體組態不相符。此訊息最有可能在安裝記憶體模組之後出現。請更正系統設定程式中相應的選項。
KEYBOARD CONTROLLER FAILURE (鍵盤控制器故障)	對於外接式鍵盤，請檢查纜線連接狀況。請執行 Dell Diagnostics 中的 Keyboard Controller (鍵盤控制器) 測試程式。
KEYBOARD DATA LINE FAILURE (鍵盤資料線故障)	對於外接式鍵盤，請檢查纜線連接狀況。重新啟動電腦，避免在啟動程序期間碰觸鍵盤或滑鼠。請執行 Dell Diagnostics 中的 Keyboard Controller (鍵盤控制器) 測試程式。
KEYBOARD STUCK KEY FAILURE (鍵盤卡鍵故障)	對於外接式鍵盤，請檢查纜線連接狀況。請執行 Dell Diagnostics 中的 Keyboard Controller (鍵盤控制器) 測試程式。
LICENSED CONTENT IS NOT ACCESSIBLE IN MEDIADIRECT (在 MediaDirect 中無法存取授權的內容)	對於外接式鍵盤，請檢查纜線連接狀況。重新啟動電腦，避免在啟動程序期間碰觸鍵盤或按鍵。請執行 Dell Diagnostics 中的 Stuck Key (卡鍵) 測試程式。
MEMORY ADDRESS LINE FAILURE AT ADDRESS, READ VALUE EXPECTING VALUE (記憶體位址線故障，位於位址，讀取值，預期值)	Dell MediaDirect 無法驗證對檔案的數位權限管理 (DRM) 限制，因此無法播放該檔案。
	可能是記憶體模組發生故障或者安插不正確。請重新安裝記憶體模組，如有必要，請更換記憶體模組。

錯誤訊息	說明
MEMORY ALLOCATION ERROR (記憶體配置錯誤)	您嘗試執行的軟體與作業系統、其他程式或公用程式衝突。請關閉電腦並等待 30 秒鐘，然後重新啟動。嘗試再次執行此程式。如果仍然出現此錯誤訊息，請參閱軟體說明文件。
MEMORY DOUBLE WORD LOGIC FAILURE AT ADDRESS, READ VALUE EXPECTING VALUE (記憶體雙字邏輯失敗，位於位址，讀取值，預期值)	可能是記憶體模組發生故障或者安插不正確。請重新安裝記憶體模組，如有必要，請更換記憶體模組。
MEMORY ODD/EVEN LOGIC FAILURE AT ADDRESS, READ VALUE EXPECTING VALUE (記憶體奇/偶邏輯錯誤，位於位址，讀取值，預期值)	可能是記憶體模組發生故障或者安插不正確。請重新安裝記憶體模組，如有必要，請更換記憶體模組。
MEMORY WRITE/READ FAILURE AT ADDRESS, READ VALUE EXPECTING VALUE (記憶體寫入/讀取失敗，位於位址，讀取值，預期值)	可能是記憶體模組發生故障或者安插不正確。請重新安裝記憶體模組，如有必要，請更換記憶體模組。
NO BOOT DEVICE AVAILABLE (無可開機裝置)	電腦找不到硬碟。如果開機裝置是硬碟，請確定您已將硬碟裝好、正確安插，並且已作為開機裝置進行分區。
NO BOOT SECTOR ON HARD DRIVE (硬碟上無開機磁區)	作業系統可能已損壞， 請與 Dell 公司聯絡 。
NO TIMER TICK INTERRUPT (無計時器計時訊號岔斷)	主機板上的晶片可能發生故障。請執行 Dell Diagnostics 中的 System Set (系統設定) 測試程式。
NOT ENOUGH MEMORY OR RESOURCES. EXIT SOME PROGRAMS AND TRY AGAIN (記憶體或資源不足。請關閉一些程式然後重試)	開啟的程式過多。請關閉所有視窗，然後開啟您要使用的程式。
OPERATING SYSTEM NOT FOUND (未找到作業系統)	重新安裝硬碟。如果問題仍存在， 請與 Dell 公司聯絡 。
OPTIONAL ROM BAD CHECKSUM (可選的 ROM 總和檢查錯誤)	可選的 ROM 發生故障。 請與 Dell 公司聯絡 。
SECTOR NOT FOUND (找不到磁區)	作業系統無法找到硬碟上的磁區。您的硬碟上可能存在損毀的磁區或損壞的 FAT。請執行 Windows 錯誤檢查公用程式，以檢查硬碟上的檔案結構。相關指示請參閱 Windows 說明及支援 (按一下開始 > 說明及支援)。如果大面積磁區損毀，請備份資料 (如有可能)，然後為硬碟重新製作格式。
SEEK ERROR (搜尋錯誤)	作業系統無法找到該硬碟上的特定磁軌。
SHUTDOWN FAILURE (關機失敗)	主機板上的晶片可能發生故障。請執行 Dell Diagnostics 中的 System Set (系統設定) 測試程式。
TIME-OF-DAY CLOCK LOST POWER (日期時鐘斷電)	系統組態設定已損壞。請將電腦連接至電源插座以為電池充電。如果問題仍然存在，請透過進入系統設定

錯誤訊息	說明
TIME-OF-DAY CLOCK STOPPED (日期時鐘已經停止)	程式來嘗試恢復資料，然後立即結束程式。如果再次出現此訊息， 請與 Dell 公司聯絡 。
TIME-OF-DAY NOT SET-PLEASE RUN THE SYSTEM SETUP PROGRAM (未設定日期 - 請執行系統設定程式)	儲存在系統設定程式中的時間或日期與系統時鐘不相符。請更正 Date (日期) 與 Time (時間) 選項的設定。
TIMER CHIP COUNTER 2 FAILED (計時器晶片計數器 2 故障)	主機板上的晶片可能發生故障。請執行 Dell Diagnostics 中的 System Set (系統設定) 測試程式。
UNEXPECTED INTERRUPT IN PROTECTED MODE (在保護模式下發生未預期的岔斷)	可能是鍵盤控制器發生故障或者某個記憶體模組鬆動。請執行 System Setup (系統設定) 中的 System Memory (系統記憶體) 測試和 Keyboard Controller (鍵盤控制器) 測試，或與 Dell 公司聯絡 。
X:\ IS NOT ACCESSIBLE. THE DEVICE IS NOT READY (X:\ 無法存取。該裝置未就緒)	將磁碟插入磁碟機並再試一次。

系統錯誤訊息

表 3. 系統錯誤訊息

系統訊息	說明
Alert! Previous attempts at booting this system have failed at checkpoint [nnnn]. For help in resolving this problem, please note this checkpoint and contact Dell Technical Support (警報！先前嘗試啟動此系統在檢查點 [nnnn] 處失敗。若要獲得幫助以解決此問題，請記下此檢查點並與 Dell 技術支援聯絡)	電腦連續三次因同一錯誤而無法完成啟動例行程式。
CMOS checksum error (CMOS 總和檢查錯誤)	RTC is reset, BIOS Setup default has been loaded. (RTC 已重設，BIOS 設定預設值已載入。)
CPU fan failure (CPU 風扇故障)	CPU 風扇故障
System fan failure (系統風扇故障)	系統風扇故障
Hard-disk drive failure (硬碟機故障)	可能是在 POST 期間發生硬碟機故障
Keyboard failure (鍵盤故障)	鍵盤發生故障或纜線鬆動。如果重新接插纜線未解決問題，請更換鍵盤。
No boot device available (無可開機裝置)	硬碟機上無可開機磁碟區、硬碟機纜線鬆動，或無可開機裝置。

系統訊息	說明
No timer tick interrupt (無計時器計時訊號岔斷)	<ul style="list-style-type: none"> • 如果硬碟是您的開機裝置，請確定纜線已連接好，而且硬碟已正確安裝並已進行磁碟分割做為開機裝置。 • 進入系統設定程式，並確定有關開機順序的資訊正確。
<p>CAUTION - Hard Drive SELF MONITORING SYSTEM has reported that a parameter has exceeded its normal operating range. Dell recommends that you back up your data regularly. A parameter out of range may or may not indicate a potential hard drive problem (警示：硬碟自我監測系統報告參數超出正常作業範圍。Dell 建議您定期備份資料。參數超出範圍可能表示存在潛在的硬碟問題)</p>	<p>可能是主機板上的晶片故障或主機板故障。</p> <p>S.M.A.R.T 錯誤，可能是硬碟機發生故障。</p>


系統設定

系統設定可讓您管理電腦硬體並指定 BIOS 等級選項。從系統設定，您可以：

- 在您新增或移除硬體後變更 NVRAM 設定
- 檢視系統硬體組態
- 啟用或停用內建裝置
- 設定效能和電源管理臨界值
- 管理您的電腦安全性

存取系統設定

1. 開啟 (或重新啟動) 電腦。
2. 螢幕上出現 DELL 徽標後，請立即按 <F2> 或 <F12>。
System Setup (系統設定) 頁面出現。

 **註:** 如果您未立即按下並已出現作業系統徽標，請繼續等待直到出現桌面，然後再關閉電腦重試。

系統設定選項

表 4. Main (主要)

系統資訊	
BIOS Revision	顯示 BIOS 版本。
BIOS Build Date	顯示系統 BIOS 的建置日期。
System Name	顯示系統型號。
System Time	可讓您重設電腦內部時鐘的時間。
System Date	可讓您重設電腦內部時鐘的日期。
Service Tag	顯示電腦的服務標籤。
Asset Tag	顯示電腦的資產標籤 (如有)。
Processor Information (處理器資訊)	
Processor Type	顯示處理器類型。
Processor ID	顯示處理器 ID。
Processor Core Count	顯示處理器核心計數。
Processor L1 Cache	顯示處理器 L1 快取記憶體大小。

系統資訊

Processor L2 Cache 顯示處理器 L2 快取記憶體大小。

Memory Information (記憶體資訊)

Memory Installed 顯示電腦的總記憶體大小。

Memory Available 顯示可用的記憶體大小。

Memory Running Speed 顯示記憶體速度。

Memory Technology 顯示類型和技術。

SATA Information (SATA 資訊)

SATA 0 顯示硬碟的型號和容量。

SATA 1 顯示硬碟的型號和容量。

SATA 2 顯示硬碟的型號和容量。

SATA 3 顯示硬碟的型號和容量。

表 5. Advanced (進階)

Processor Configuration (處理器組態)

AMD Cool 'N' Quiet 可讓您啟用或停用系統中處理器的 AMD Cool 'N' Quiet 模式。 預設值：Enabled (已啟用)

Secure Virtual Machine Mode 可讓您啟用或停用 AMD Secure Virtual Machine Mode (SVM)。 預設值：Enabled (已啟用)

USB Configuration

Front USB Ports 可讓您啟用或停用 Front USB Ports (正面的 USB 連接埠)。 預設值：Enabled (已啟用)

Rear USB Ports 可讓您啟用或停用 Rear USB Ports (後方的 USB 連接埠)。 預設值：Enabled (已啟用)

Onboard Device Configuration (機載裝置組態)

Onboard Audio Controller 可讓您啟用或停用機載音效控制器。 預設值：Enabled (已啟用)

SATA Mode 顯示 SATA Mode (SATA 模式) 預設值：AHCI

Onboard LAN Controller 可讓您啟用或停用機載 LAN 控制器。 預設值：Enabled (已啟用)

Onboard LAN Boot ROM 可讓您啟用或停用機載 LAN 啟動 ROM。 預設值：Disabled (已停用)

表 6. Boot (啟動)

Numlock Key 可讓您在開機期間啟用或停用數字鍵。

Secure Boot Control 可讓您啟用或停用 Secure Boot Control (安全啟動控制)。

Secure Boot Mode	可讓您選擇安全啟動模式選擇器。
Load Legacy OPROM	可讓您啟用或停用載入傳統 OPROM。
Keyboard Errors	可讓您啟用或停用顯示鍵盤錯誤。
USB Boot Support	可讓您啟用或停用 USB Boot Support (USB 開機支援)。
Boot Mode	可讓您選擇啟動模式。
1st Boot Device	可讓您啟用或停用此啟動裝置。
2nd Boot Device	可讓您啟用或停用此啟動裝置。
3rd Boot Device	可讓您啟用或停用此啟動裝置。
4th Boot Device	可讓您啟用或停用此啟動裝置。
5th Boot Device	可讓您啟用或停用此啟動裝置。
Hard Disk Drivers	顯示有關硬碟機的資訊。
CD/DVD ROM Drivers	顯示有關 CD/DVD ROM 光碟機的資訊。
Network Drivers	顯示有關網路磁碟機的資訊。

表 7. Power (電源)

Wake up by Integrated LAN/WLAN	可讓您啟用或停用 Wake up by Integrated LAN/WLAN (由內建式 LAN/WLAN 喚醒)
AC Recovery	指定 AC 復原模式。
Auto Power On	可讓您啟用或停用 Auto Power On (自動開機) 模式。
Auto Power On Mode	可讓您選擇啟用 Auto Power On (自動開機) 模式的星期日期。
Auto Power On Date	可讓您選擇啟用 Auto Power On (自動開機) 模式的特定日期。
Auto Power On Time	可讓您選擇啟用 Auto Power On (自動開機) 模式的特定時間。

表 8. Security (安全保護)

Supervisor Password	指定管理員密碼是否已指定。
User Password	指定使用者密碼是否已指定。
Set Supervisor Password	可讓您變更或刪除管理員密碼。
HDD Protection	可讓您啟用或停用 HDD Protection (HDD 保護) 功能。

Exit (結束)

此部分可讓您在結束系統設定之前，儲存、放棄和載入預設設定。

系統設定概觀

系統設定可讓您：

- 在新增、變更或卸下任何電腦硬體之後，變更系統組態資訊。
- 設定或變更使用者可選的選項，例如使用者密碼。
- 讀取目前記憶體容量，或者設定已安裝的硬碟類型。

使用系統設定之前，建議您記下系統設定的螢幕資訊，以備將來參考。



警示: 除非您是相當有經驗的電腦使用者，否則請勿變更此程式的設定。某些變更可能會導致電腦工作異常。

規格


 **註:** 提供的項目可能會因地區而異。以下僅列出依法需隨附於電腦的規格。若要獲得有關電腦組態的更多資訊，請在 Windows 作業系統中按一下 **開始說明及支援**，然後選擇對應選項以檢視有關電腦的資訊。

表 9. 處理器

類型	<ul style="list-style-type: none"> • AMD Sempron 250 • AMD Athlon X2 350 • AMD A4-6300 • AMD A6-6400K • AMD A8-6500
L2 快取記憶體	最高 4 MB

表 10. 記憶體

記憶體模組連接器	2 個 DIMM 插槽
記憶體模組容量	2 GB、4 GB 和 8 GB
類型	1600 MHz DDR3 (非 ECC)
最小記憶體	2 GB
最大記憶體	16 GB

表 11. 影像

影像卡類型：	
內建式	AMD Radeon
分離式	<ul style="list-style-type: none"> • AMD HD 8490 (1 GB DDR3) DP/DVI (UI) • NVIDIA GeForce GT 705 1 GB GDDR3
內建影像記憶體	共用系統記憶體

表 12. Audio

內建式	內建 5.1 高傳真音效
-----	--------------

表 13. 網路

內建式	Realtek 10/100/1000 Mbps 乙太網路
-----	-------------------------------

表 14. 系統資訊

晶片組	AMD A78
BIOS 晶片 (NVRAM)	4 MB SPI Flash ROM

表 15. 擴充匯流排

匯流排速度：	
PCI Express	PCIe 2.0 (在最高 5.0 GT/s 的速度下)
SATA	SATA Gen 3 (在 6 Gb/s)
USB 速度：	
USB 2.0	480 Mb/s
USB 3.0	5 Gb/s

表 16. 插卡

PCIe x16	1 張全高插卡
PCIe x1	最多 3 張全高插卡

表 17. 磁碟機

外部可抽換式：	
5.25 吋磁碟機凹槽	1 個
內部可抽換式：	
3.5 吋磁碟機凹槽	1 個

表 18. 外接式連接器


音效：	
背面板	3 個連接器
前面板	2 個前面板耳機和麥克風連接器
網路	1 個 RJ45 連接器
USB：	
前面板	2 個 USB 2.0 連接器
背面板	<ul style="list-style-type: none">• 2 個 USB 2.0 連接器• 2 個 USB 3.0 連接器
影像	<ul style="list-style-type: none">• 1 個 15 孔 VGA 連接器• 1 個 19 插腳 HDMI 連接器

表 19. 控制指示燈和診斷指示燈

電源按鈕指示燈	白色指示燈 — 白色指示燈持續亮起代表開機狀態。 白色指示燈閃爍 — 持續亮起白色指示燈代表電腦處於睡眠狀態；持續亮起 / 閃爍琥珀色指示燈代表主機板發生問題。
磁碟機活動指示燈	白色指示燈 — 白色指示燈閃爍代表電腦正在讀寫硬碟資料。

表 20. 電源

幣式電池	3 V CR2032 鋰幣式電池
輸入電壓	180 VAC–264 VAC
輸入頻率	50 Hz 至 60 Hz
瓦特數	200 W
輸入電流	3.0 A

 **註:** +5 V 和 +3.30 V 的總功率輸出不得超過 80 W。

最大散熱量	682 BTU/hr
-------	------------


 **註:** 使用電源供應器額定瓦特數計算散熱量。


表 21. 實機

高度	360 公釐 (14.17 吋)
寬度	175 公釐 (6.88 吋)
厚度	436.3 公釐 (17.17 吋)
重量 (最小值)	8.60 公斤 (18.96 磅)

表 22. 環境

溫度：	
作業時	10 °C 至 35 °C (50 °F 至 95 °F)
存放時	–40 °C 至 65 °C (–40 °F 至 149 °F)
相對濕度	20% 至 80% (非冷凝)
海拔高度：	
作業時	–15.20 公尺至 5000 公尺 (–50 呎至 10,000 呎)
存放時	–15.20 公尺至 5000 公尺 (–50 呎至 35,000 呎)
空氣中懸浮污染物等級	G1 (按照 ISA-S71.04-1985 的定義)

與 Dell 公司聯絡

 **註:** 如果無法連線網際網路，則可以在購買發票、包裝單、帳單或 Dell 產品目錄中找到聯絡資訊。

Dell 提供多項線上和電話支援與服務選擇。服務的提供因國家/地區和產品而異，某些服務可能在您所在地區並不提供。若因銷售、技術支援或客戶服務問題要與 Dell 聯絡：

1. 前往 dell.com/support。
2. 選取您的支援類別。
3. 在網頁底部的 **Choose A Country/Region (選擇國家/地區)** 下拉式選單中確認您所在的國家或地區。
4. 根據您的需求選取適當的服務或支援連結。